

すこやか

江南病院

院長 内賀嶋英明

熊本市中央区渡鹿5-1-37

TEL.096-375-1112/FAX.096-362-9826

<http://www.kyouninkai.jp/konan/>

facebook.com/kumamoto.kyouninkai.konanhp



看護部長就任のご挨拶



残暑お見舞い申し上げます。今年の夏も猛暑日が続き、照りつける陽射しとどう向き合えばよいか、途方に暮れる毎日でした。未曾有の震度を経験した熊本地震から一年半が経ち、それぞれの思いを胸に、皆が復興に向けて前を向いております。この夏も強い陽射しの中、復興のために力を尽くしていただいた皆様には感謝の気持ちでいっぱいです。

陽射しだけではありません。今年もまた、自然の猛威による豪雨被害が起きました。被災地の皆様には深くお見舞いを申し上げますと共に、一日も早い復旧をお祈り申し上げます。私たちもできることを探しながら、互いに支えあっていければと思います。

さて、私は4月から看護部長として就任いたしました。微力ではございますが、皆様に支えていただきながら、歴史ある江南病院の看護部長として、愛され続ける病院でいることができますように、誠心誠意努めてまいりたいと思います。私は認定看護管理者として役割を果たすべく、看護管理を学び続けております。看護管理の中でも、人材育成に力を入れております。江南病院の理念に沿った、人間愛にあふれる人材、患者様のところに寄り添い、やさしく温かい看護・介護ができる人材を育成していきたいと思っております。



看護部長 木村 仁美

看護部の理念の中に、患者様とともに成長する、ということ掲げております。看護理論家のレイニンガーは、ヒューマンケアリングこそが看護の本質である、と述べています。ヒューマンケアリングとは、「看護を必要としている人々を慈しみ、かけがえのない人間として世話をし、気遣い、理解し、支えること。それは温かな関係作りから始まり、その過程において対象者も看護者も共に成長すること」です。私たち看護・介護者は、その役割としてただ単に療養上の世話をしているではありません。一人ひとりを尊重し、ニーズに対応しながらケアを提供する中で、看護・介護者自身もたくさんのことを学んでいます。江南病院のスタッフは皆、学ぶ姿勢を持っていると思います。その力を引き出し、発揮できるよう、環境を整えるとともに、ケアを通して成長をする意識を持ち続けることを伝えていきたいと思っております。

超高齢社会を迎えた日本では、2025年に向け地域包括ケアシステムの構築が進められています。地域の皆様、住み慣れた場所で生活し続けられるよう、時々病院、ほぼ在宅、という形が理想なのですが、思うようにいかないのも現実です。江南病院では、オレンジドクター・オレンジナースがおり、認知症ケア専門士も多数所属し、認知症者のケアにも力を入れております。地域の皆様とともに最善の方法を考えながら、理想の形に近づけるよう、努力してまいりたいと思っております。今後とも皆様のご指導、ご鞭撻を賜りますようお願い申し上げます。

私と江南病院との **病診連携**



おおつか整形外科
院長 大塚 豊

本年7月7日に東区御領2丁目に整形外科クリニックを開業いたしました大塚豊と申します。私は平成25年に整形外科の渡辺先生から登録医にお誘い頂き、勤務しておりました整形外科井上病院やせんだメディカルクリニックでも入院患者様の転院などで色々とお世話になって参りました。

この度東区御領にてクリニックを開業することとなり、安静や手術目的の患者様の受け入れ先やMRやCTなどの画像診断を依頼できる病院が必要になり、江南病院の地域連携室に相談させていただきましたところ、紹介入院とともに画像診断の依頼も快くお引き受け頂きますで大変心強く思っております。

整形外科では関節疾患や脊椎疾患で頻りにMRIなどの画像診断が必要となります。そこで開院後さっそくMRI検査が必要な方をご紹介させていただいておりますが、迅速に対応して詳細な報告書を頂けますので、私にとってこの連携はなくてはならないものになりました。

また当院は外来でのリハビリに力を入れた診療を目指しておりますので、地元の方々の退院後や手術後のリハビリ、あるいは慢性疾患やスポーツ障害の通院リハビリが必要な場合の地域の受け皿として、江南病院の先生方と連携を取りながら地域医療の充実に貢献していければ幸いに存じます。

まだ駆け出しのクリニックですが、江南病院の先生方、スタッフの皆様には今後ともどうぞ宜しくお願い申し上げます。



おおつか整形外科

診療時間(★は休診)			
曜日	月～金	水・土	日祝
午前	9:00～17:30	9:00～13:00	★
午後	14:00～17:30	★	★
夕方	火・金のみ 17:30～19:30	★	★



診療科 整形外科・リハビリテーション科・リウマチ科・内科

〒861-8035

熊本県熊本市東区御領2丁目19-15

tel:096-388-1577

fax:096-388-1578

漢方薬について

薬剤科 薬剤師 中江 愛美

近年、多くの漢方薬が医療現場で使用されており、ドラッグストア等でも数多く見かけます。漢方薬は、植物の皮や根などの自然の産物を組み合わせて作られます。中には驚くものが材料となっているものがあります。

例えば柴胡加竜骨牡蠣湯。これには、タツノオトシゴや牡蠣の殻が使われています。高血圧や動脈硬化症に効果があります。白虎加人参湯。これには、鉱物である石膏が主成分として入っています。のどの乾きに薬理作用を示し、熱射病などに処方されます。

当院でもよく処方される八味地黄丸。これには、有名な有毒植物であるトリカブトを加工し、弱毒されたものが使われています。まさに、「毒薬変じて薬となる」ですね。また、サルノコシカケである茯苓や、山芋を乾燥させた山薬なども含まれています。糖尿病や高血圧、腰痛などに効果があります。

十分な効果を発揮し、副作用を最小限に抑えるためには、用法用量をきちんと守って服用することが大切です。わからないことがあったら、お気軽にご相談ください。



最新鋭骨密度測定装置導入のご案内

放射線科 科長 村田 和宏

当院の骨密度測定装置が新機種に代りました。

GE(ジェネラルエレクトリック)社製の PRODIGY Fuga-C です。一連の検査で15分から20分かかってきた時間が、5分程で終了します。検査は、5分間、寝台に寝るだけです。腰椎と、大腿骨の骨密度の値を測ります。同年代の方の平均値との比較ができ、骨粗しょう症の判定ができます。

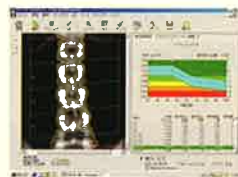
一度骨折をした方はもちろんのこと、心配な方も一度検討されることをおすすめします。江南病院外来、放射線科にご相談ください。

江南病院骨粗しょう症リエゾンサービス(通称KOTS(すこやかvol58参照下さい。))が、活動を始めて1年すぎました。私もKOTSのメンバーです。

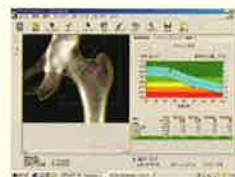
院内はもとより、院外地域の皆さんへの骨粗しょう症の啓蒙活動、早期発見、2次骨折予防などを引き続き頑張ってまいります。何なりとおたずねください。



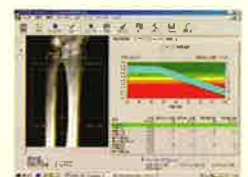
日本は世界一の高齢社会で、骨粗鬆症患者は今後も増加傾向にあります。そのような状況で、骨折して寝たきりになる人の急激な増加が懸念されており正確な骨密度測定による骨粗鬆症患者の早期発見、治療、予防が必要とされています。



腰椎



大腿骨



前腕骨

最近の話題 地域リハビリテーション広域支援センター便り

リハビリテーション科 長浜かおり

平成29年7月19日 帯山コミュニティーセンターにて地域包括支援センターささえりあ帯山主催の健康はつらつ教室が開催され、当院整形外科医 渡辺充伸先生に骨粗鬆症についてのお話をして頂きました。タイトルは「知らないと怖い骨粗鬆症・知れば安心骨粗鬆症！」

誰にでも起こりうる骨粗鬆症ですが意外とその恐ろしさは知られていないのが実情ではないでしょうか？転んでもいないのにいつの間にか骨折していたという「いつの間にか骨折」や高齢者が転んだときに発症しやすい「大腿骨頸部骨折」も骨粗鬆症が原因となって起りやすくなります。こうならないようにするためにも早い段階からの予防が大切ですね。

参加された方々からも沢山の質問が飛び交い、皆さんとても真剣に耳を傾けていらっしゃいました。

備えあれば憂い無し。すこやかで楽しいシニアライフを送るために今からの身体作りを頑張っていきましょう！



「口」は全身の健康の原点

ライフステージに応じた口腔ケアが大切です。

歯科衛生士 中村 加代子

胎児期（妊娠中）

1. 子供の歯は妊娠初期に作られ、歯の質はこのときにほぼ決まっています。妊娠中はホルモンの変化から虫歯や歯肉の炎症になり易くなるので、日頃からお口の清潔を心掛けましょう。
2. 栄養のバランスの取れた食事をしましょう。甘い物の取りすぎに注意しましょう。
3. 歯科治療は妊娠4～7ヶ月の安定期に受けましょう。
4. 妊娠中歯周病にかかると、低体重児や早産の可能性があるとされています。妊娠前から歯科の定期

検診を受け、口腔内環境を整えておきましょう。

幼児期

1. お父さん・お母さんが点検磨きをしましょう。
2. 果物や手作りおやつなど、虫歯になりにくいおやつをあげて、甘い物好きにならない様な習慣をつけましょう
3. 噛み応えのある食べ物を食べ、よくかめるアゴをつくりましょう。

学童期

1. 乳歯の奥に6歳頃に初めての永久歯（第一大臼歯）が生えてきます。この歯は歯並びやかみ合わせの基

本になる歯ですが、虫歯になりやすい歯です。

2. この時期は乳歯と永久歯が混在して歯並びが不揃いになりがちなので、歯ブラシが届きにくい歯が多くなります。

思春期

1. 永久歯の歯並びが完成し、かみ合わせが安定します。
2. ホルモンの変化により歯肉炎が多発するので注意しましょう。
3. 部活や勉強など生活リズムが乱れがちです。食後必ず歯磨きをしましょう。

★フッ化物で歯を健康に★

9月号

簡単レシピ

季節の料理



豆乳冷やし担々麺

1人分の栄養量

エネルギー量……560kcal
たんぱく質……27.8g
塩分量……2.8g

栄養科 松本 道子

まだまだ残暑が厳しく、体調も崩しやすい時期が続いています。今回は冷たくて、ピリ辛麺が食欲をそそる「豆乳冷やし担々麺」です。唐辛子のカプサイシンは胃液の分泌を促し、消化吸収を助けて食欲を増進させる働きと血行を良くして発汗を促す作用があります。豆乳を使用するので、マイルドになり、お子様でも食べやすいので、是非、ご家庭で作ってみましょう。



作り方

- ① 鍋に調味料(B)を入れ、一煮立ちさせる。粗熱が取れたら、冷蔵庫に冷やしておく。
- ② フライパンにごま油を入れ、みじん切りにした生姜、にんにくを入れ、香りがしてきたら、豚ひき肉を入れる。豚ひき肉に火が通ったら、調味料(A)を入れ、汁気が少なくなるまで炒める。
- ③ 中華麺を茹で、ザルにあげて流水で十分に洗う。
- ④ 器に、麺と冷やしておいた豆乳スープを入れ、肉味噌、小口ネギとラー油をかけたら完成。(今回は千切り胡瓜とミニトマトをトッピング)

ワンポイントアドバイス

- 固い練りゴマは鍋に入れる前に少しお湯で伸ばすと溶かしやすいです。
- 豆乳にしっかりと味を付けているので、麺は少なめでも十分満腹感を得られます。
- またお好みで、肉味噌にトロミを付けたり、温泉卵をのせる事もオススメです。

【材料】2人分

豚ひき肉……………	150g	
生姜……………	少々	
ニンニク……………	少々	
ごま油……………	小さじ1	
醤油……………	小さじ1	} (A)
砂糖……………	小さじ1	
オイスターソース…	小さじ1	
酒……………	大さじ1	
豆板醤……………	大さじ1	
味噌……………	大さじ1	} (B)
鶏ガラスープ(顆粒)…	大さじ1	
砂糖……………	小さじ1	
白練りゴマ…………	大さじ2	
豆乳……………	200cc	
水……………	100cc	
中華麺(生)……………	120g	
(少なめでも良い)		
ラー油……………	適量	
好みの野菜類(トマト、胡瓜、等)		
小口ネギ……………	適量	



家族感謝の日



2階北病棟 看護師 精松 未侑

今回、江南病院の家族感謝の日という機会に傘をいただき、両親に渡すと「立派な傘だね。ありがとう」と喜んでいました。

普段は恥ずかしくて言えませんが、自分なりに感謝の気持ちを手紙で伝えました。手紙の他にも、一緒に料理を作ったり、サプライズで洋服をプレゼントしました。

両親は非常に喜んでおり、この家族感謝の日のおかげで両親へ普段は言えない感謝の気持ちを伝えることができました。現在は、独り暮らしでなかなか実家には帰れず両親に会う機会も少ないですが、電話したり実家に帰ったりして感謝の気持ちを普段から伝えていきたいと思います。今後は、少しでも親孝行できるように頑張っていきたいと思います。



3階南病棟 看護師 谷口 敬子

6月15日は家族感謝の日ということで、傘をいただき、ありがとうございました。

私は、親元を離れて生活するのも今年で4年目となりました。今でも、親のありがたみを感じる日々です。また、今年から新社会人として、当院で働くようになり、働くということの大変さと共に、社会に貢献できているということを実感しています。実家が県外ということもあり、働き始めて一度も帰省していないので、今回の家族感謝の日を機会に帰省し、当院でいただいた傘に感謝の言葉を添えて渡そうと思います。

すこやか アンケート集計

広報誌「すこやか」5月号にて実施しましたアンケートに166名の方より回答を頂き、ありがとうございました。この結果を活かして、皆様より愛読される広報誌になるよう努力していきたいと思ひます。 H29.5実施

広報紙の色は良いですか	合計	割合
はい	163	98.19%
いいえ	2	1.20%
どちらともいえない	1	0.60%
読みやすいですか	合計	割合
はい	157	94.58%
どちらともいえない	8	4.82%
いいえ	1	0.60%
表紙をばつと見て読もうと思ひますか?	合計	割合
はい	112	67.47%
どちらともいえない	45	27.11%
いいえ	9	5.42%
文字の大きさは丁度良いですか	合計	割合
はい	149	89.76%
どちらともいえない	12	7.23%
いいえ	5	3.01%
文章は親しみやすく気軽に読めますか	合計	割合
はい	145	87.35%
どちらともいえない	15	9.04%
いいえ	2	1.20%

記事内容は興味をもてますか	合計	割合
はい	134	80.72%
どちらともいえない	29	17.47%
いいえ	3	1.81%
興味を持った記事にチェックを入れて下さい(複数可)	合計	割合
(1面) PPK・ACP	80	17.47%
(2面上段) 病診連携	28	6.11%
(2面下段) 復旧工事完了	34	7.42%
(3面上段) ADLトレーニングユニットのご紹介	53	11.57%
(3面下段) 広域支援センター便り	33	7.21%
(4面上段) 「口」は全身の健康の原点	58	12.66%
(4面下段) 季節の料理	84	18.34%
(5面上段) ボランティア活動しませんか	27	5.90%
(5面下段) 1年を振り返って	50	10.92%
(6面下段) 編集後記	11	2.40%
今後載せて欲しいコーナー	合計	
薬の話題	81	
部署紹介	65	

文化講演会のごあんない
今年も文化講演会を予定しています。
下記講師、日程にて計画しております。

テーマ 『エネルギーや環境はどうなるのか』



たけだくにひこ
講師 武田邦彦 先生
中部大学教授

「ホンマでっか!?TV」(フジテレビ)をはじめ、テレビ番組にも多数出演。

日時 平成29年10月29日(日)
13:30~受付 14:00開演

会場 熊本市中央区花畑町1番13号
熊本市医師会館2階大ホール

お申込み

QRコードを読み取り、お申込みください。



外来担当医紹介

		月	火	水	木	金	土
午前	診察室1	瀬戸口敬介(呼吸器内科)	上妻和夫(呼吸器内科)	瀬戸口敬介(呼吸器内科)	吉岡優一(呼吸器内科)	花谷聡子(代謝内科)	吉岡優一(呼吸器内科)
	診察室2	本山剛(循環器内科)	日野洋健(神経内科)	本山剛(循環器内科)	原三郎(麻酔科)	日野洋健(神経内科)	
	診察室3	吉川成章(内科)	吉川成章(内科)	吉川成章(内科)		吉川成章(内科)	吉川成章(内科)
	診察室4		高橋康嗣(消化器内科)	佐藤正弘(消化器内科)	佐藤正弘(消化器内科)	林田温夫(消化器内科)	高橋康嗣(消化器内科)
	診察室5	田中宏道(整形外科)	内賀嶋英明(整形外科)	内賀嶋英明(整形外科)	前田純治(整形外科)	原田香苗(整形外科)	内賀嶋英明(整形外科)
	診察室6						
	診察室7	整形外科予備診				白川妙子(呼吸器内科)	
午後	診察室1		吉岡優一(呼吸器内科)	整形外科予備診	上妻和夫(呼吸器内科)	瀬戸口敬介(呼吸器内科)	原田香苗(整形外科・リウマチ科)
	診察室2		本山剛(循環器内科)※予約のみ	日野洋健(神経内科)	原三郎(麻酔科)	本山剛(循環器内科)	
	診察室3	吉川成章(内科)	吉川成章(内科)	吉川成章(内科)		吉川成章(内科)	吉川成章(内科)
	診察室4	林田温夫(消化器内科)		高橋康嗣(消化器内科)	林田温夫(消化器内科)		佐藤正弘(消化器内科)
	診察室5	前田純治(整形外科)	渡辺充伸(整形外科)	田中宏道(整形外科)	原田香苗(整形外科)	渡辺充伸(整形外科)	田中宏道(整形外科)
	診察室6						
	診察室7			白川妙子(呼吸器内科)			白川妙子(呼吸器内科)

- 診 察 日 … 月曜～土曜
 - 受付時間 … 8:30～17:30
 - 診察時間 … 9:00～12:30 / 13:30～18:00
- ※日曜・祝日は休診いたします。但し、救急については24時間対応

人間ドックの御案内

当院では人間ドックを行っております。
日帰り・1泊2日コース、詳しくは受付にてお問合せ下さい。

予約診療制 再診につきましては患者さまの待ち時間をなくすよう予約診療にしておりますのでご都合にあわせてご予約下さい。

江南病院 憲章

人間の尊厳と生命の尊重

江南病院の理念

私たちは患者さまに「迅速」「正確」に対応し、「人間愛」をこめた医療をモットーとします

基本方針

1. 患者さまの権利を尊重し、質の高い、安全で安心な医療・介護をめざします
2. 地域における保健・医療・福祉の適正な連携を行います
3. 地域住民の健康維持・増進のため予防医療に努めます
4. 365日24時間救急医療で地域住民の健康を守り安心を提供します
5. 職員は患者さまとのパートナーシップを重視します
6. 効率的で効果的な医療サービスをチームで提供します
7. 患者さまに必要な情報を解りやすく説明し、患者さまの意思決定を支援します
8. 健全経営に努め、その成果を社会に還元します
9. 医療に対する信頼を確保する為に職員の資質向上を図ります
10. 職員は職務上知り得た情報を診療目的以外に利用しないことを誓います

患者さまの権利と責務

私たちは、患者さま及びご家族の方々と相互の信頼関係に基づき、患者さまの権利を尊重します。また、より良い医療を実践するために、患者さまの責務についてご理解をお願いいたします。

1. 人格を尊重され、安全で適切な医療を継続的に受ける権利
2. 検査・治療・経過の説明を受け、選択・拒否する権利
3. 診断や治療の内容について、他の医師の意見を聞く権利
4. 診療録の開示を求める権利
5. プライバシーを保護される権利
6. 自己の健康に関する情報提供の責務
7. 医療に主体的に参加する責務
8. お互いに快適な療養生活を送るために、病院の定めた規則を守る責務

編集後記

7月の九州北部豪雨では被害に遭われた方には心よりお見舞い申し上げます。5年前の九州北部豪雨を思い出し、日頃から災害に備える必要性があると改めて感じました。「備えあれば憂い無し」ですが、災害だけでなく健康にも当てはまる事だと思います。秋になれば暑さも和らぎ過ごしやすい日々が訪れます。日頃体を動かさない方はストレッチや柔軟体操など体を動かすには良い季節です。

朝晩の寒暖の差が大きくなってきますので、体調に気を付けながら日々を過ごしたいものです。

広報レクレーション副委員長 山名 大樹

広報レクレーション委員会

- 委員長 前田 純治
 - 副委員長 山名 大樹
 - 委員
- | | |
|-------|-------|
| 高永 京子 | 岩崎 幸 |
| 三倉あゆみ | 森 文江 |
| 椎葉 美穂 | 村上留美子 |
| 成松 佑太 | 大塚 尚也 |
| 宮尾 良和 | 山本 勝久 |
| 濱田 紗千 | |